

SÉMINAIRE HVD, S8, 2019-2020

HABITAT ET VILLE DURABLE

POUR UNE APPROCHE CRITIQUE DE LA FABRIQUE URBAINE

L'enquête par questionnaire

Elise Macaire



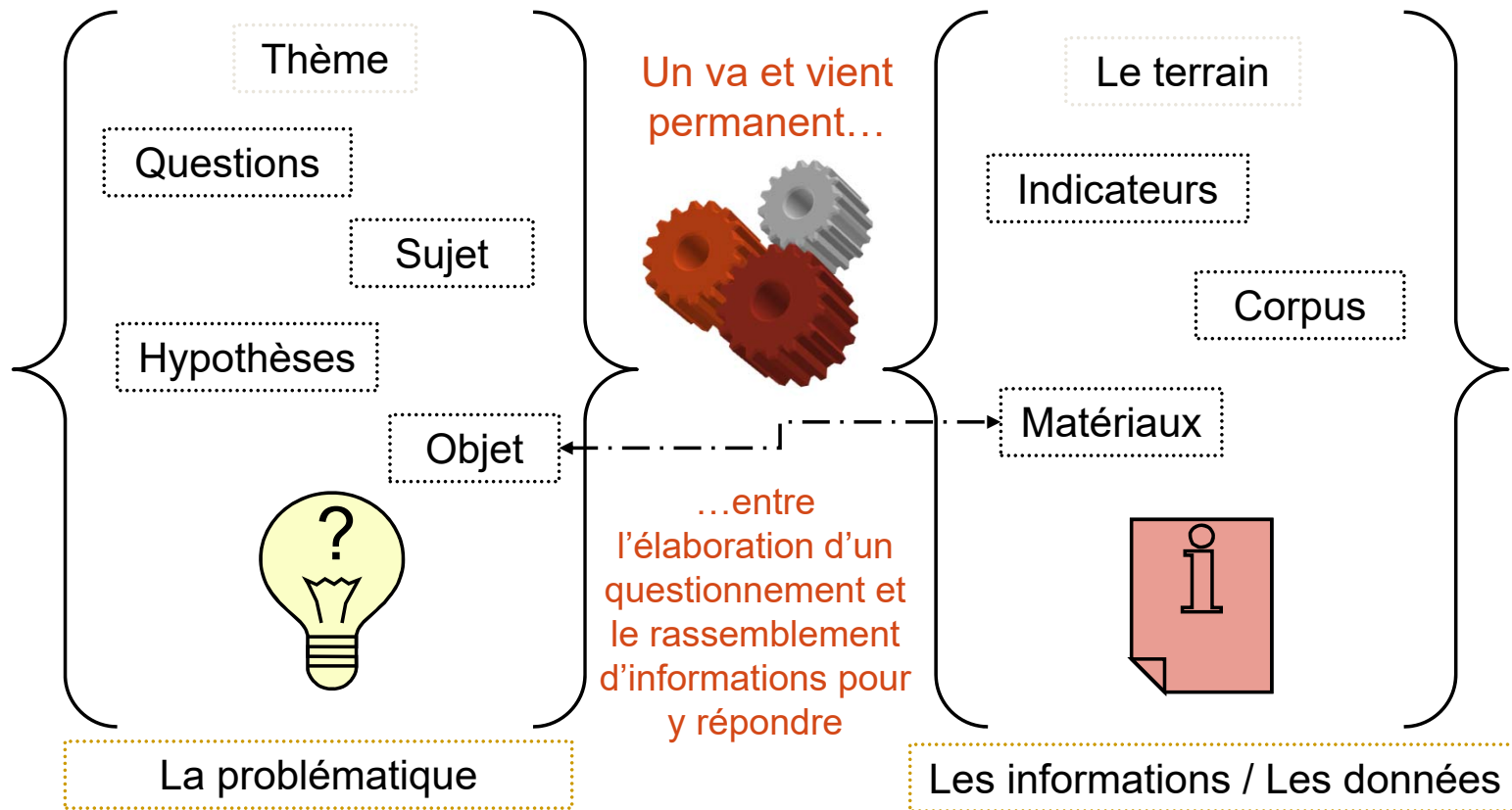
L'enquête par questionnaire

Plan de la présentation

1. Bien définir l'objet du questionnaire
2. Contenu du questionnaire
3. L'exploitation et le compte-rendu

D'après François de Singly, *L'enquête et ses méthodes : le questionnaire*, éd. Armand Colin (2^{ème} édition), 2005, Paris.

Schéma de la recherche (pour rappel)



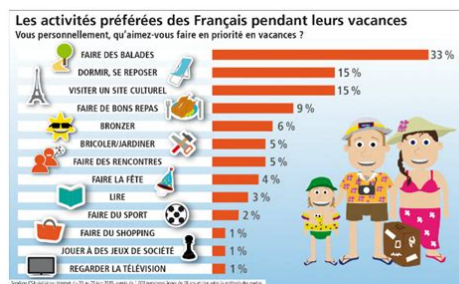
Définition

L'enquête par **questionnaire** (production de données)

- **Série de questions, posées exactement de la même manière** à des personnes et en proposant en général, des modalités possibles de réponses
- **Questions « fermées »** (réponses limitées à des choix) et « ouvertes » (réponses libres, exprimées individuellement)



A screenshot of a questionnaire form. It features several sections with checkboxes and text input fields. The sections include 'Informations générales', 'Moyens de transport', 'Niveau de vie', 'Niveau de formation', 'Niveau de revenu', and 'Niveau de consommation'. Each section has a list of options with checkboxes next to them.



L'objet du questionnaire

Le trait pertinent

- Des informations au caractère quantitatif

L'enjeu est de définir le « trait pertinent » de votre questionnaire : par rapport à ce que vous souhaitez éclairer dans la connaissance de votre terrain, il s'agit de **définir une question principale qui va orienter la construction du questionnaire.**

- Déterminer une hypothèse principale

L'objet du questionnaire

- Préciser la « notion » à renseigner (objet de la recherche)
- Préciser les « indicateurs » : les informations recherchées
- Les indicateurs sont les **éléments que vous pouvez quantifier et qualifier**, sur lesquels vous allez vous appuyer pour construire le questionnaire

L'objet du questionnaire

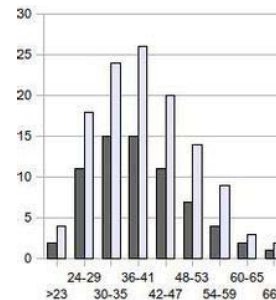
Préparation de l'enquête

- Croiser les informations recherchées avec des **déterminants sociologiques**
 - il comporte **deux parties** : la première porte sur l'objet de l'enquête et la **deuxième sur les aspects « déterminants sociologiques »** (description sociale des personnes enquêtées)
- Croiser des **questions descriptives** (ex nombre de fois...) avec des opinions (ce que pense une personne)
 - Le questionnaire comprend également **des questions d'ordre descriptif** (par exemple, le « nombre de fois que... ») et **d'autres portant sur les opinions**, valeurs et représentations des personnes enquêtées

L'objet du questionnaire

Possibilité de définir **un échantillon** de la population enquêtée

- ex : un **quota** par catégorie socio-professionnelle, par sexe, par âge... de façon représentative de la population du quartier (par exemple, en rapport avec les statistiques de l'INSEE)
- ou bien **représentative de la population qui est concernée** spécifiquement (si c'est une enquête sur des jeunes, définir des classes d'âge par exemple)



Le contenu du questionnaire

L'objet

- L'objet du questionnaire est donc organisé selon des aspects factuels et d'opinion. Il s'agit de l'opposition entre du « temps passé à... » et « aimer faire ceci ou cela ».
- Ensuite, il comporte des questions ouvertes ou fermées (choisir dans une liste de réponses possibles comme « oui », « non », « sans avis ») avec la possibilité d'ouvrir une question fermée (« Si oui, lequel ? »).
- Le mieux est de garder les questions ouvertes pour la fin.
- Dans les listes de questions fermées, ne pas oublier de proposer les réponses « autre », « sans avis »...

Le contenu du questionnaire

Les déterminants sociaux

- Les déterminants sociaux sont définis selon **un ensemble de critères récurrents** spécifiques à la réalisation de statistiques : sexe, classe d'âge, « richesses sociales » (diplômes, catégories socioprofessionnelles, environnement familial...), situation matrimoniale ou nombre de personnes au foyer, nombre d'enfants à charge....

Il est possible d'ajouter des questions concernant par exemple les opinions religieuses ou politiques, ou alors sur les pratiques culturelles et de consommation, si l'enquête le nécessite.

Ces éléments sont à définir avec l'aide des catégories définies par l'INSEE. **On les choisit de façon pertinente par rapport au sujet de l'enquête.**

Le contenu du questionnaire

La rédaction des questions

- Il faut faire attention à ne pas formuler des questions qui amènent des réponses types (c'est toujours la même réponse qui revient) et à ne pas imposer des bonnes réponses.
 - Attention par exemple à certains mots qui impliquent un jugement de valeur trop évident, ils provoquent toujours la même réponse.
- Garder la possibilité de la réponse « sans opinion ».
- Et enfin, proposer des variations et des réponses multiples (par exemple : « oui beaucoup », « oui un peu », « non un peu », « non beaucoup »).

Le contenu du questionnaire

La rédaction des questions

- Il faudra également veiller à favoriser l'expression personnelle (par exemple, être proche du langage des gens).
 - Choisir plutôt « pensez-vous que... » (point de vue personnel) que « est-ce que... » (point de vue général).

Quelque conseils :

- ne pas cumuler deux questions dans une formulation (ex : « combien » et « pourquoi »), faire alors deux questions ;
- éviter les formulations qui emploient la négation ;
- faire le plus possible de questions fermées car les questions ouvertes sont difficiles à exploiter (recodage nécessaire).

Le contenu du questionnaire

En introduction, il faut également **bien se présenter** : qui on est et l'objet de l'enquête. Garantir l'anonymat et la confidentialité.



L'exploitation

L'exploitation des données : « codage », tableaux, énoncés et analyse

Une première étape de l'exploitation des données est le « **codage** » des réponses.

- Aditions, moyennes, pourcentages (taux), constituent des « **variables** ».
Chaque question constitue une « variable » et, **si elle est comparée à une autre, elle permet de révéler des informations** (par exemple, la relation qu'il existe entre le fait d'être une femme ou un homme dans un usage précis de quelque chose).

Techniques de **dépouillement** :

- Tris à plat : fréquences de réponses
- Codage des réponses et construction des variables

L'exploitation

L'exploitation des données : « codage », tableaux, énoncés et analyse

La deuxième étape est la réalisation de tableaux croisés :

- il s'agit de croiser des données (une variable) concernant l'objet de l'enquête avec des données concernant les « déterminants sociaux ».

La variable des déterminants sociaux est présentée selon l'axe vertical et celle de l'objet de l'enquête selon l'axe horizontal (par exemple, l'hypothèse de l'influence de la classe d'âge sur l'usage du bus).

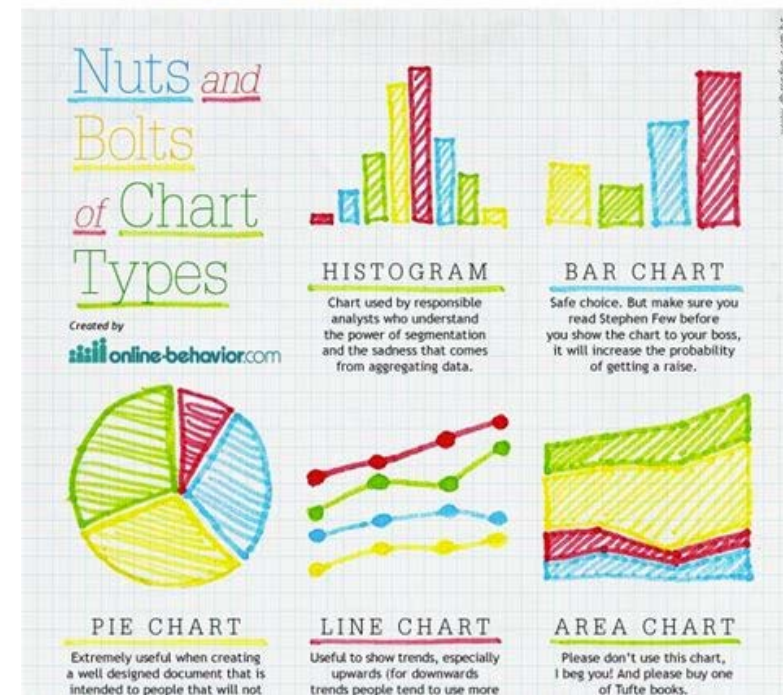
Exemple

classes d'âge	prennent le bus une fois par semaine	prennent le bus deux fois par semaine
5-14 ans		
15-34 ans		
35-54 ans		

L'exploitation

- Étude de corrélation entre deux variables (croisement de deux types de question). Permet de se faire une idée d'ensemble de la population concernée, de faire des estimations quantitatives de besoins ou de pratiques
- Présentation sous la forme de diagrammes et de tableaux
 - La troisième étape est la rédaction des énoncés déduits de l'observation des tableaux : il s'agit de décrire les tendances principales. L'ensemble des énoncés va constituer la base de l'analyse.

Chart & Graph Types Infographic



Le compte-rendu

Comme dans le cas de l'entretien, vous pouvez organiser votre compte-rendu en trois grandes parties :

1- **Penser à bien présenter le sujet** sur lequel porte le travail ainsi que l'**objet**. Présenter également la **méthode** que vous avez employée (préparation de l'enquête et construction du questionnaire).

2- **Présentation des tableaux** (avec leurs titres et énoncés), description des résultats obtenus.

3- **Conclusions**.

Et enfin, soigner l'introduction du compte-rendu (présentation du contenu des parties) et la conclusion (idées importantes dégagées de l'enquête).