

De la recherche documentaire à l'état d'une question

INITIATION À LA RECHERCHE, OCTOBRE 2023

ELISE MACAIRE ET JULIETTE POMMIER



Plan du cours

1. Trouver des sources
2. Rédiger une fiche de lecture
3. Réaliser une bibliographie commentée
4. Mettre en forme un état de l'art
5. La carte mentale, un outil pour organiser ses idées

Trouver des sources

- > EXPLORER UNE THÉMATIQUE ET UN SUJET
- > FAIRE L'ÉTAT D'UNE QUESTION
- > FAIRE « L'ÉTAT DE L'ART »
- > ACCÉDER AUX BASES DE DONNÉES BIBLIOGRAPHIQUES

Trouver l'information

Sites d'information généraux : la presse généraliste

- Repérer des dossiers, la Une des journaux
- Utiliser le flux RSS de certains journaux ou revues
- Consultation régulière ou occasionnelle
- Il existe quelques revues scientifiques assez généralistes : La Recherche, Pour la Science, Science, Nature, Sciences Humaines...

Trouver l'information

Sites spécialisés :

- Des données ponctuelles ou factuelles : données statistiques (ex : INSEE, INED, OCDE), cartographiques (Géoportail), lois, réglementation (ex : légifrance, sites des ministères)
- Les bases de données bibliographiques : bibliothèques numériques (ex : Gallica de la BNF)
- Portail de sciences humaines et sociales, presse spécialisée et scientifique, revues électroniques

Trouver l'information

En conclusion : prendre connaissance des débats et des questions

- Débats de société
- Débats scientifiques

Et comprendre où en est le champ de la recherche sur une question donnée

Quelques outils de la « veille »

Le flux RSS

Les alertes

- de recherche et de tables des matières

Les blogs

- renouvelés régulièrement, blogs professionnels ou carnets d'Hypothèses, <https://fr.hypotheses.org/>

Le wiki

- contributions ouvertes, il en existe dans le secteur de la recherche et sur des thèmes spécifiques,

Les revues

Open Access principe d'accès gratuit aux publications scientifiques avec un comité de lecture

- Ex : <http://www.revues.org>
- Des formes hybrides avec des accès modérés par les auteurs

Open Archive : stockage des publications scientifiques par les auteurs ou des médiateurs institutionnels (bibliothèques) sans comité de lecture

- HAL SHS <http://halshs.archives-ouvertes.fr>

Les bibliothèques numériques

Collections organisées de documents électroniques en accès libre et gratuit sur Internet, avec à une interface permettant la recherche et la consultation de ces documents.

- Ministère de la Culture : répertoire <http://www.numerique.culture.fr/mpf/pub-fr/index.html>
- GALLICA <http://gallica.bnf.fr>
- CAIRN <http://www.cairn.info>, numérisation rétrospective des fonds SHS publiés en France
- Persée <http://www.persee.fr>, portail de revues scientifiques en sciences humaines et sociales

Autres sources

Vidéos universitaires (conférences, colloques, etc.)

- Ex : Canal U, Université de tous les savoirs

Portails d'actualités

- Ex : Lien socio

Classiques

- Les classiques des sciences sociales : <http://classiques.uqac.ca>

Autres sources

Les centres de ressources spécialisés

- Archirès (portail documentaire des écoles d'architecture en France)
- CRDALN (Centre de ressources documentaires Aménagement Logement Nature, ancien CDU – Centre de documentation de l'urbanisme) et Urbamet (documents récents)
- Bibliothèque de la Cité de l'architecture et du Patrimoine
- Ramau
- Etc.

Évaluer des sources

La technique de la citation

- Ex dans Google Scholar
 - Pour une référence, on trouve le nombre de fois où elle peut être citée
 - Cité 2 fois - Autres articles - Recherche sur le Web
- Certains sites proposent des cartes de citations : qui cite qui ?

Gérer les informations documentaires

Des logiciels permettent de construire des bases de données personnalisées

- Bien noter l'ensemble des références d'une source
- Générer une bibliographie personnalisée selon des styles
- Lier avec un document de traitement de texte
- Ex : Zotero

Sources

Les outils du chercheur, diapositives de LARDY Jean-Pierre, Université LYON 1, – http://urfist.univ-lyon1.fr/outils_chercheurSHS.ppt

Le mémoire de master en architecture. Dossier pédagogique à destination des étudiants de Master en mobilité, Semestres 7 et 8, Domaine d'études Habiter les mondes urbains, ENSA de Paris-la-Villette, juillet 2019, <http://enseignementshmu.paris-lavillette.archi.fr/hvd/?p=93>

Rédiger une fiche de lecture

- > FICHE TECHNIQUE ET INFORMATIONS SUR LE TEXTE
- > PRÉSENTATION GÉNÉRALE DU TEXTE
- > STRUCTURE DU TEXTE ET ANALYSE
- > APPORT AU TRAVAIL EN COURS

1. Fiche technique du texte

- » Titre / sous-titre
- » Auteur·e
- » Références de l'ouvrage ou de la revue s'il s'agit d'un chapitre ou d'un article
- » Date de première publication
- » Éditeur, collection
- » Nombre de pages
- » Traduction
- » Localisation (cote)

2. Informations complémentaires

Sur le genre du texte

- essai théorique, philosophique, polémique, journalistique,
- étude historique,
- recueil d'articles,
- enquête de sociologie,
- compte-rendu de résultats de recherche, etc.

Sur l'auteur·e

- discipline,
- positionnement idéologique,
- parcours, etc.

2. Informations complémentaires

Informations sur les ressources mobilisées par l'auteur·e

- données de terrain,
- statistiques,
- bibliographie, etc.

Sur le contexte de production

- date,
- contexte socio-historique,
- politique,
- scientifique, etc.

3. Présentation générale du texte

- » Résumé rapide
- » Thématiques abordées
- » Problématique / hypothèses proposées par l'auteur·e
- » Plan
- » Mots-clés

4. Structure du texte et analyse

- » Argumentation, idées fortes soutenues par l'auteur·e
- » A organiser en parties (pas forcément en suivant le plan du texte, dire pour chaque partie ce dont l'auteur·e traite, ce qu'il-elle veut démontrer, comment il-elle le démontre (quels sont ses arguments, ses exemples, etc.).
- » Définitions à retenir
- » Conclusion(s) de l'auteur·e
- » Citations marquantes (recopier fidèlement, entre guillemets («»)) et avec la page de laquelle elles ont été extraites).

5. Apports au travail en cours

- » Discussion des interprétations et des conclusions de l'auteur·e
- » Aspects pertinents pour le travail en cours et les limites rencontrées
- » Questions suscitées par la lecture de ce texte
- » Liens avec d'autres lectures

La bibliographie commentée

- > CLASSER LA DOCUMENTATION
- > ORGANISER SA BIBLIOGRAPHIE
- > PRÉSENTER ET COMMENTER SES LECTURES

Objectifs de la bibliographie commentée

1. Analyser une documentation rassemblée
2. Organiser la présentation de la bibliographie
3. Décrire et expliquer la position d'un·e auteur·e
4. Interpréter et développer une lecture stratégique
5. Expliquer en quoi la lecture a enrichi la réflexion sur un sujet d'étude
6. Développer un point de vue critique
7. Se positionner par rapport à un ensemble de travaux sur une thématique spécifique

Organiser un classement

Regroupez l'ensemble de vos sources bibliographiques dans des catégories, par exemple :

- Ouvrages généraux et de références sur la thématique principale ;
- Livres portant plus spécifiquement sur votre sujet ;
- Chapitres de livres ou articles de revues ;
- Autres sources : documents audiovisuels et cédéroms ; Internet ; littérature grise

Organiser un classement

L'objectif du classement est de hiérarchiser les sources que vous avez consultées selon ce qu'elles apportent à votre réflexion :

- Éléments de cadrages par rapport à la thématique principale,
- Littérature scientifique et littérature « grise » qui portent plus spécifiquement sur votre sujet,
- Les autres sources telles que les guides pratiques, la presse professionnelle, etc.

Préserver la bibliographie

À partir du classement, il s'agit de rédiger une page d'introduction présentant les différentes sources.

1. Rappel de la thématique et du sujet
2. Présentation du classement des sources et du plan de la bibliographie : proposer des sous-titres

Chaque document consulté est présenté dans une fiche d'une page environ

Bien présenter chaque document

Il faut dans un premier temps présenter correctement chaque document de façon cohérente :

- Auteur·e, titre / sous-titre,
- Références de l'ouvrage ou de la revue s'il s'agit d'un chapitre ou d'un article,
- Date de première publication,
- Éditeur, collection,
- Nombre de pages,
- Traduction,
- Localisation (cote)

Le commentaire

La bibliographie vise à recenser les sources disponibles sur votre sujet et le commentaire à **évaluer la pertinence des sources consultées**

Telle une mini fiche de lecture, le commentaire donne par exemple

- Des informations sur les ressources mobilisées par l'auteur·e et sur le contexte de production,
- Il identifie le genre du texte et le positionnement disciplinaire de l'auteur·e

Le commentaire

1. Présentation du texte

- Thématiques abordées, problématique / hypothèses proposées par l'auteur·e, plan
- Argumentation, idées fortes soutenues par l'auteur·e
- Conclusion(s) de l'auteur·e
- Mots-clés

2. Les apports au travail en cours

- Discussion des interprétations et des conclusions de l'auteur·e
- Aspects pertinents pour le travail en cours et les limites rencontrées
- Questions suscitées par la lecture de ce texte

Le commentaire

En conclusion, il s'agit de :

- donner **une appréciation générale** de l'information rassemblée
- en indiquant **en quoi elle sera utile** à votre travail

Un commentaire peut faire entre 15 et 30 lignes selon les sources

Exemples

Le **CRDALN, Centre de Ressources Documentaires Aménagement, Logement, Nature**, produit des synthèses accompagnées de bibliographies commentées, <https://www.ecologie.gouv.fr/centres-ressources-documentaires-du-ministere>,

Voir par exemple :

- Veille Biodiversité, espaces naturels, paysages du 15 octobre 2021
- Veille Partenariat Français pour la Ville et les Territoires du 9 Septembre 2021
- Veille Logement du 30 juillet 2021
- Veille Construction, habitat, immobilier du 23 juillet 2021
- Veille Commerce, Ville & Territoire du 20 juillet 2021
- Veille littoral & Milieux marins du 2 juillet 2021
- Veille Aménagement & Urbanisme du 25 Juin 2021

CRDALN Centre de
Ressources
Documentaires
Aménagement
Logement
Nature



Réaliser un état de l'art

LA MISE EN FORME DE L'ÉTAT D'UNE QUESTION, UN EXERCICE DE
SYNTHÈSE

Définition

Un état de l'art est

- Le point sur la connaissance, analyse synthétique de travaux de recherche ou de littérature grise, une étude de la documentation disponible sur un sujet
- En rapport avec un sujet de recherche et la construction d'une problématique
- La maîtrise d'un domaine de recherche
- Situé dans le temps, l'état de l'art se met à jour au fur et à mesure de l'avancement du travail de mémoire

Définition

État des lieux / État de l'art

- État des lieux : permet la construction du sujet (se base sur une revue de presse, une actualité, des observations, etc.). Identifier comment une question se manifeste dans la société.
- État de l'art : permet la construction de la problématique (se base sur la littérature scientifique, objectif de faire un point sur les connaissances disponibles, sur les résultats de recherche). = État des savoirs.
- Faire la part entre savoirs, connaissances / opinions, changement des mentalités, etc.
- Savoirs et connaissances : faits vérifiés (établissement de la preuve, informations vérifiées)
- Opinions et idéologies : ce que chacun pense, convictions, croyances, doctrines (dont les fondements ne sont pas vérifiés)

Une démarche en trois temps

1. Constitution d'une bibliographie

- Elle doit être la plus complète possible. Se référer aux étapes précédentes : « se constituer une documentation et des références »
- S'appuyer sur le repérage par mots-clés pour commencer à organiser la bibliographie

2. Lecture de la documentation rassemblée

- Hiérarchiser les lectures à faire : articles, ouvrages complets, chapitres d'ouvrages, etc.
- Les situer dans le temps, repérer les contextes de production (disciplines, milieux, etc.)
- Rédiger pour chaque document un résumé, une synthèse des contenus importants pour la recherche
- Noter les éléments de bibliographie complémentaires proposés par les auteurs

Une démarche en trois temps

3. La rédaction de la synthèse

Pour chaque document :

- Au moment de la lecture penser à bien noter : l'objectif visé par l'étude, la contribution principale du ou des auteurs, la méthodologie employée pour la recherche et les résultats présentés
- Noter les éléments qui se rapportent à la recherche, noter précisément les pages et les citations extraites,
- Noter les définitions des termes employés
- Noter les éléments d'analyse et d'interprétation

Une démarche en trois temps

3. L'élaboration de la synthèse

Confronter les éléments relevés

- Points de vue proches ou différents, spécificités des définitions
- Situer les apports de chacun des travaux par rapport aux autres,
- Les **classer** et les organiser selon ces apports, mais aussi selon les oppositions, les complémentarités ou les rapprochements
- Ne pas hésiter à faire des schémas ou des tableaux pour les classer

Rédaction de la synthèse

1. Construire un plan à partir du classement opéré au moment de la lecture des documents
2. Rédiger en notant bien les points de vue des auteurs, leurs apports, les définitions qu'ils emploient
3. Bien référencer en note de bas de page : sources, pages citées
4. Mettre en évidence les **convergences**, les **divergences** et les **complémentarités** dans les points de vue
 - Il s'agit de mettre en relation les productions les unes par rapport aux autres et de dégager votre point de vue personnel et critique

En conclusion

Tirer les éléments importants du travail de lecture :

1. Dire en quoi les travaux ont fait évoluer votre questionnement
2. Reformuler les termes de votre problématique
3. Dégager des hypothèses de recherche
4. Préciser l'objet de la recherche (ce qui va faire l'objet de l'analyse dans le cadre du mémoire)
5. Dégager des éléments pour la **constitution d'une grille d'analyse**
6. Repérer des **pistes d'enquêtes** de terrain intéressantes à mener

Sources consultées pour la rédaction du guide

« Préparer un état de l'art », Khalil DRIRA, LAAS-CNRS, Toulouse, Mohamed JMAIEL, Unité de recherche ReDCAD, École Nationale d'ingénieurs de Sfax, document pdf.

« Faire un état de l'art », Le blog de Seb, Un blog sur les outils du chercheur, consulté le 9 novembre 2015, <https://seb314.wordpress.com/2008/02/17/faire-un-etat-de-lart/>

« L'état de l'art », J.-M. DECROLY, LIToTeS, IGEAT – ULB, document en ligne consulté le 9 novembre 2015, <http://homepages.ulb.ac.be/~jmdecrol/>

Les cartes mentales

- > **UNE MÉTHODE DE REPRÉSENTATION**
- > **ORGANISER HIÉRARCHISER SES IDÉES**
- > **CONSTRUIRE UN PLAN**

Principes de composition

VUE
D'ENSEMBLE



**OBJECTIF
CLAIR**

**ATTEINT
L'OBJECTIF**



POSE
LE PROBLÈME

ANALYSE
LES ALTERNATIVES

GÈRE
LES INFORMATIONS



PRISE DE DÉCISIONS



**UNE MÉTHODE
LUDIQUE**

PLAISIR

LA CARTE HEURISTIQUE EN PRATIQUE

LECTURES

**GESTION
DES CONNAISSANCES**



**RÉSUMÉS
CONCIS**

**INFORMATION
PLUS CLAIRE**



**CADRAGE
DE L'OBJECTIF**

**COLLECTE
DES IDÉES**

RÉUNIONS

RÉDACTION



RÉDIGER
COMPTES-RENDUS
RAPPORTS
SYNTHÈSES

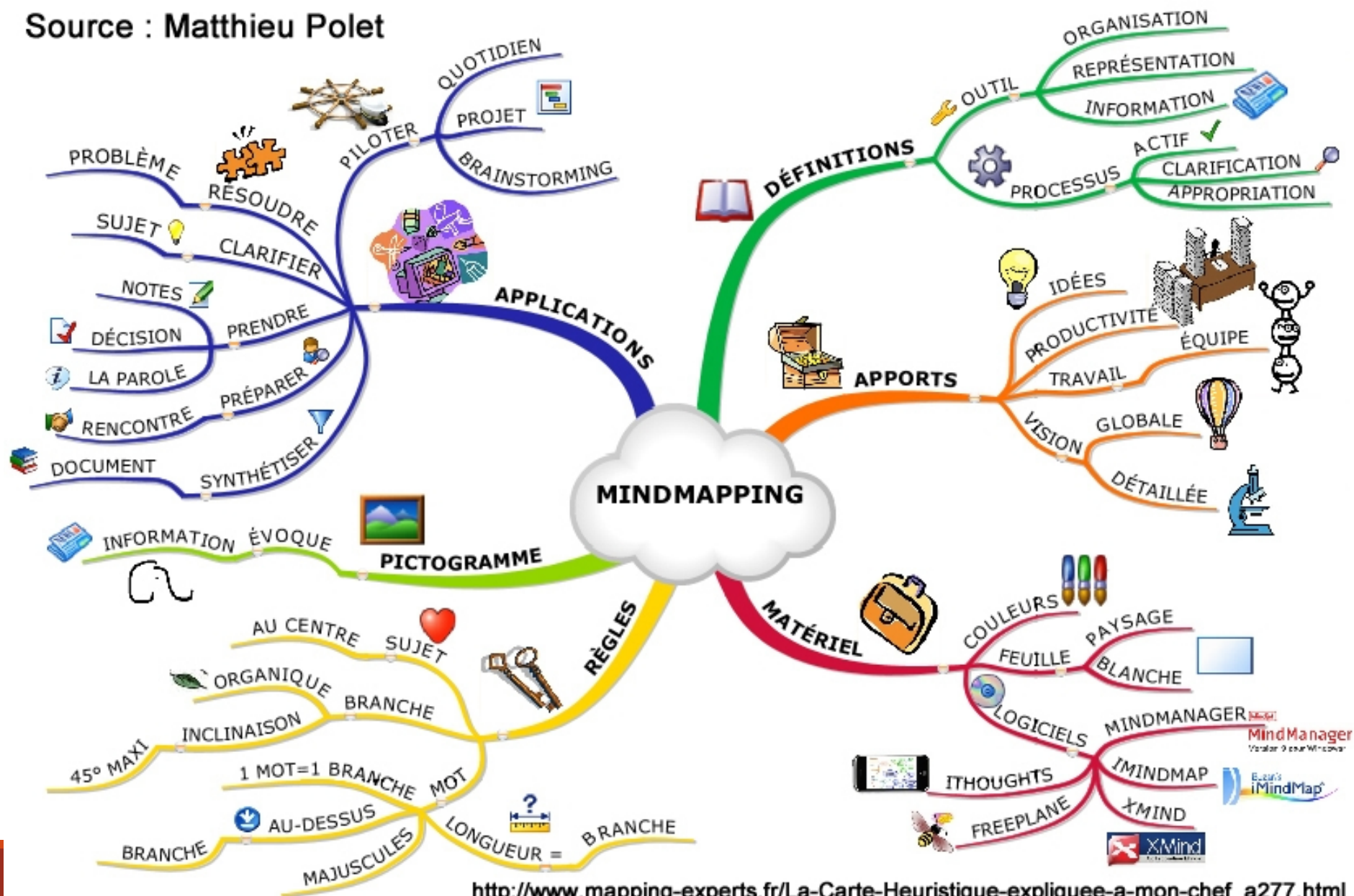
PRISE DE NOTES



**DES NOTES
SÉLECTIVES
EFFICACES
FACILES À RELIRE**

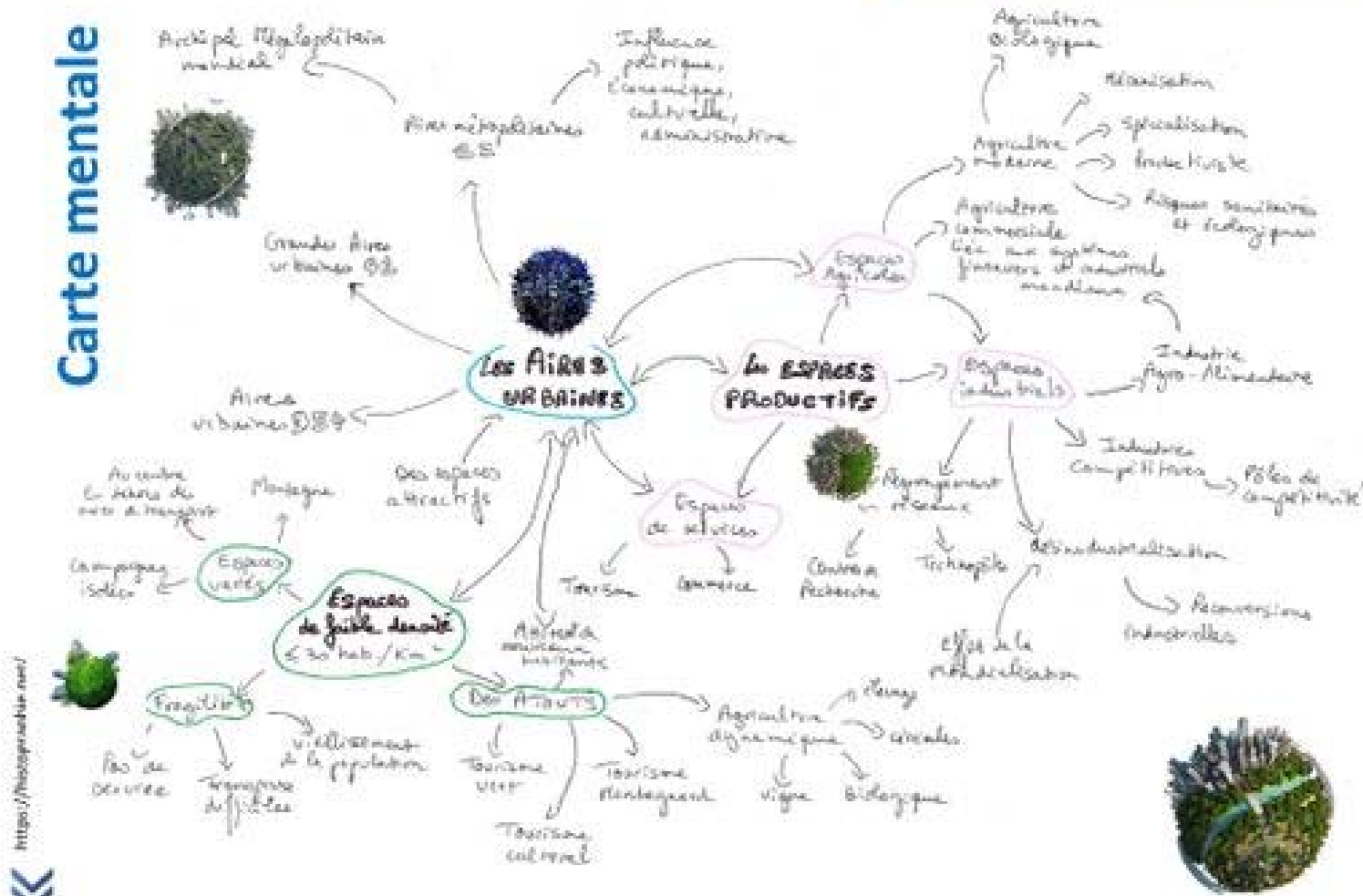
PROJETS



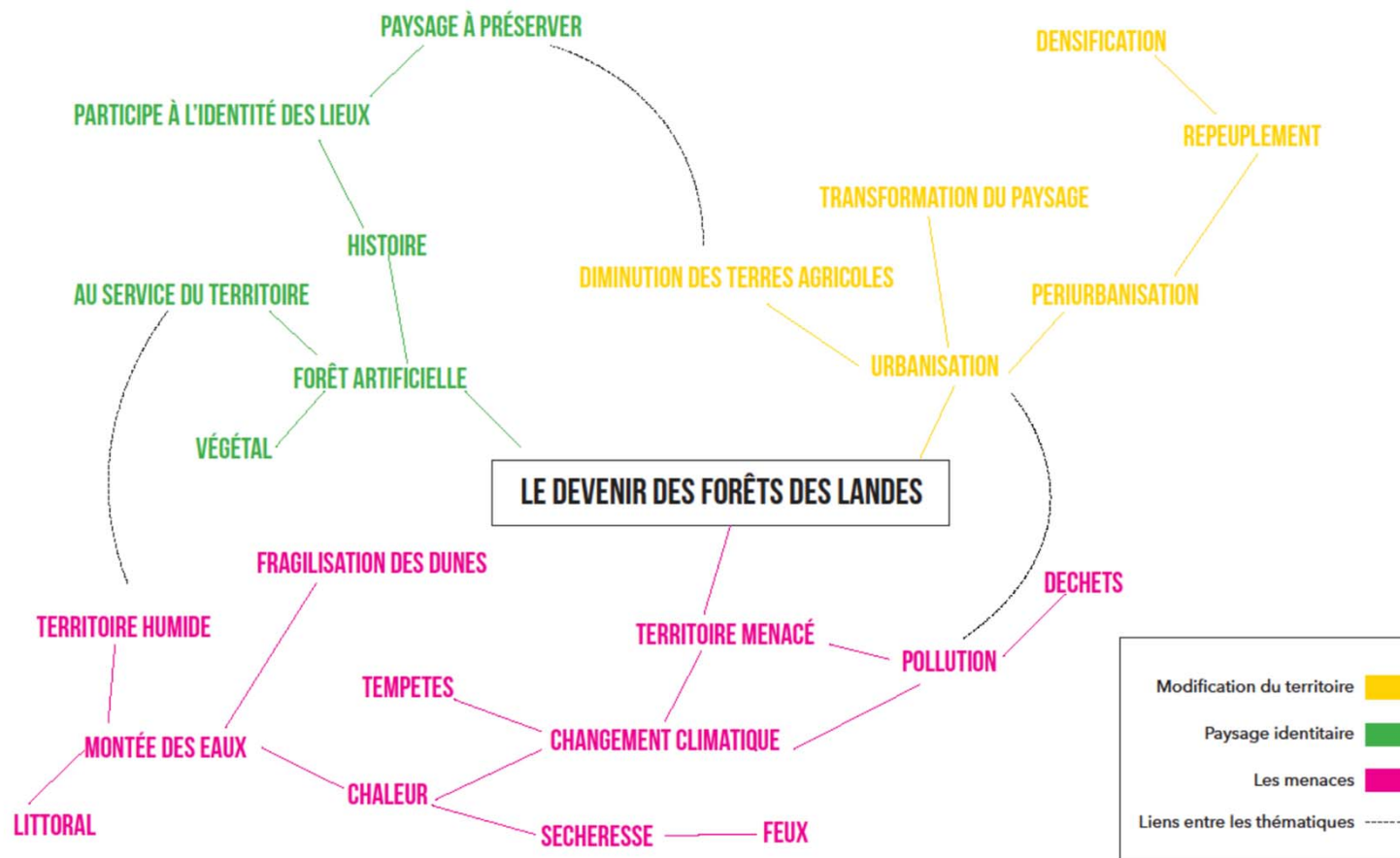


Exemples

Carte mentale

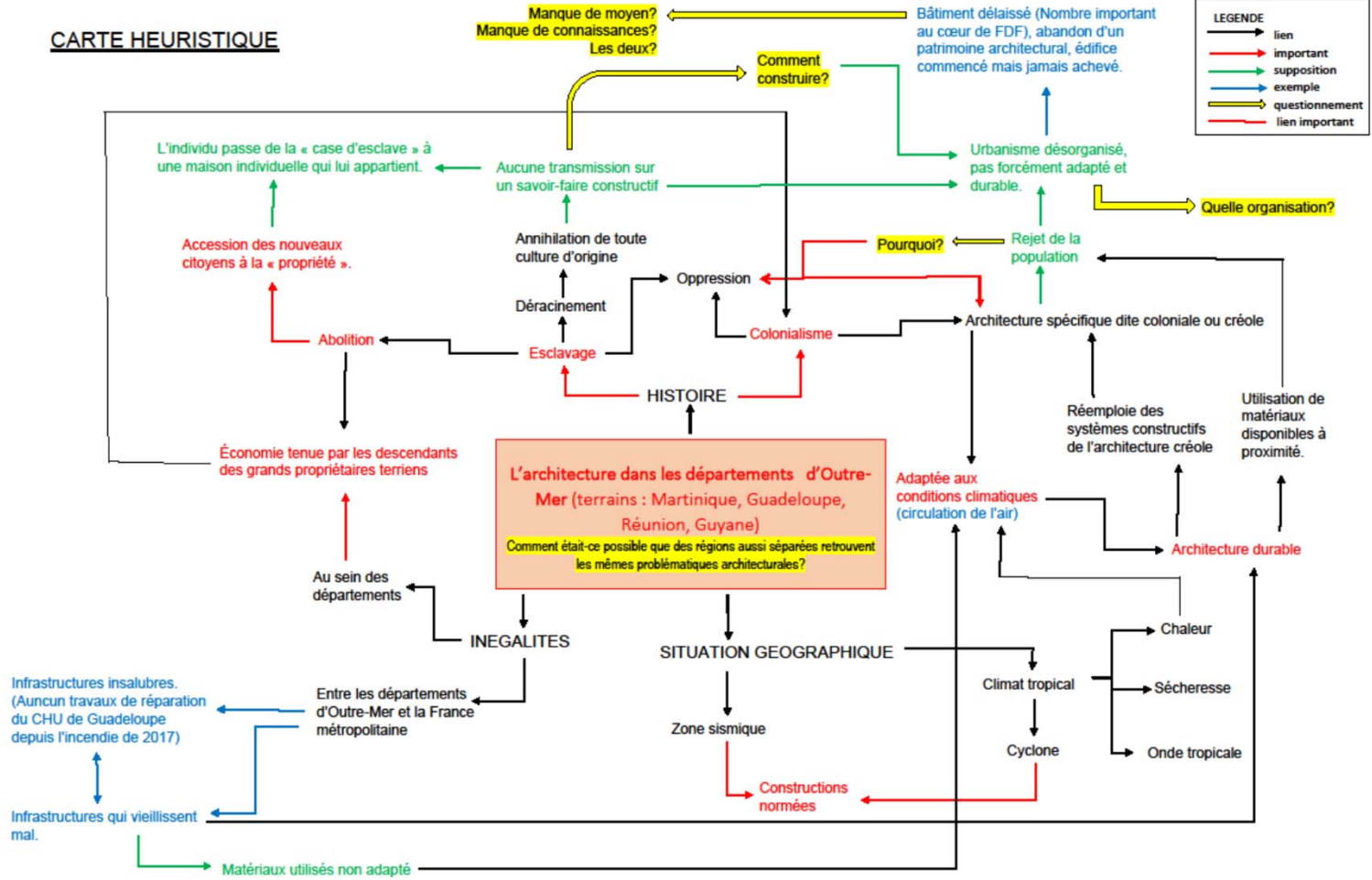


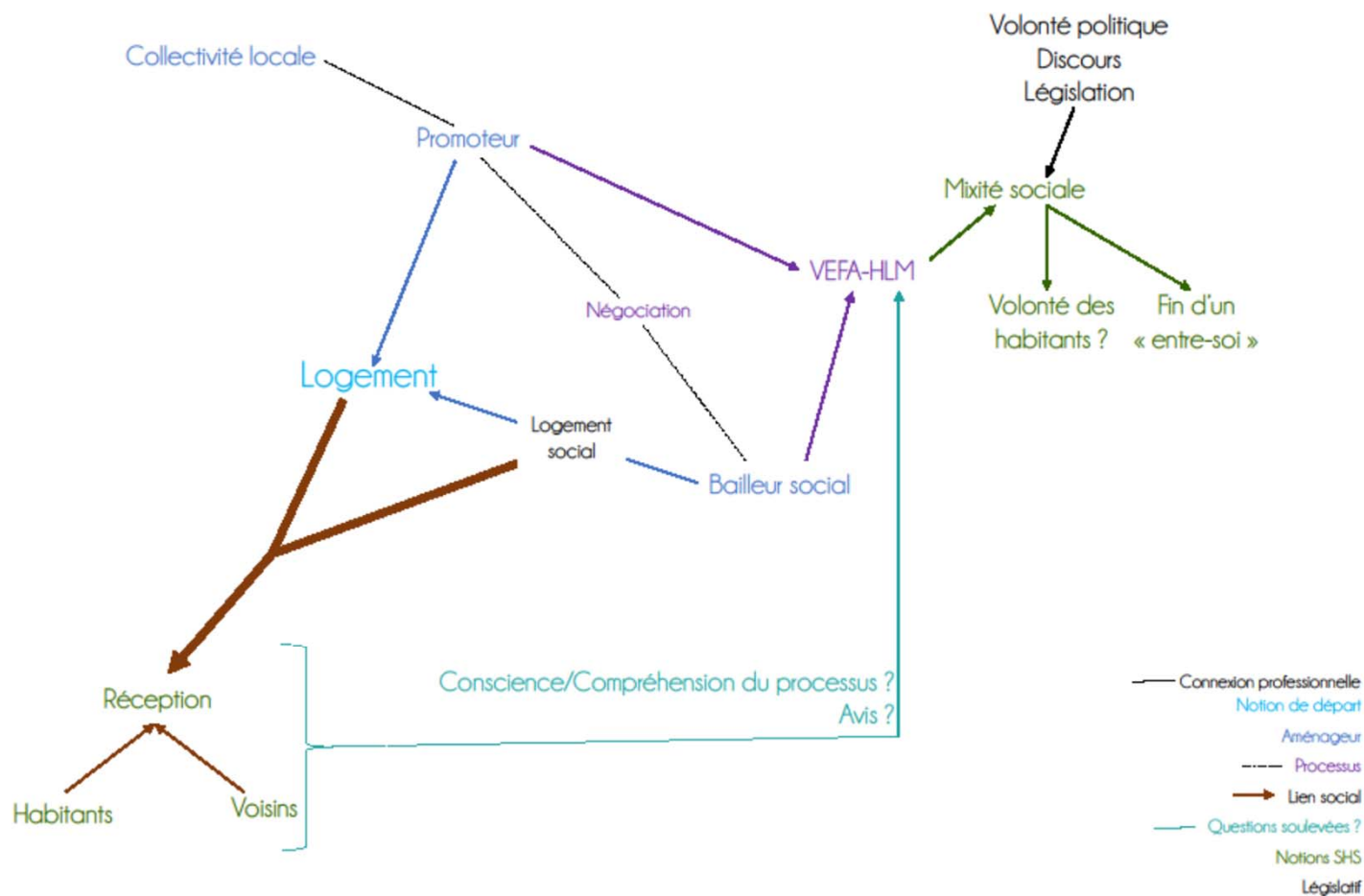
<https://photos.state.gov/>



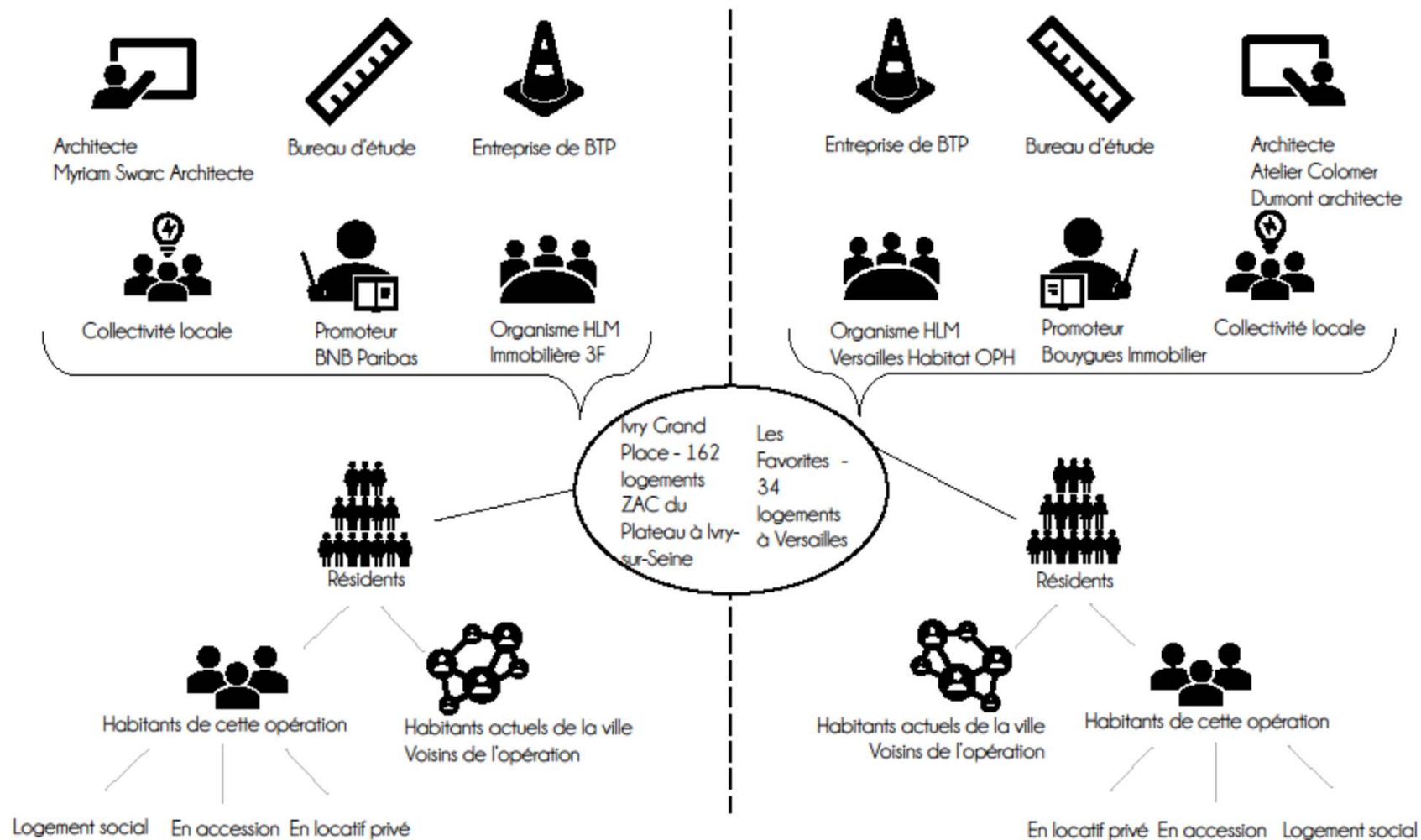
PREMIERE APPROCHE : LE DEVENIR DES FORÊTS DES LANDES FACE AUX CHANGEMENTS CLIMATIQUES ET AUX MUTATIONS TERRITORIALES

CARTE HEURISTIQUE

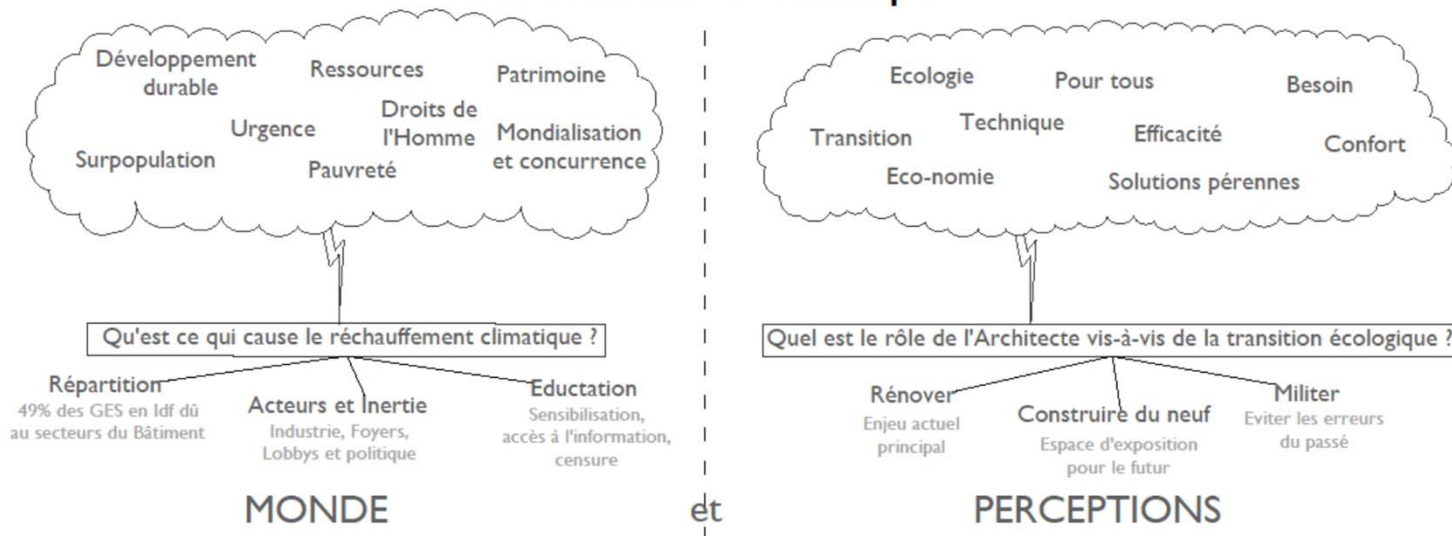




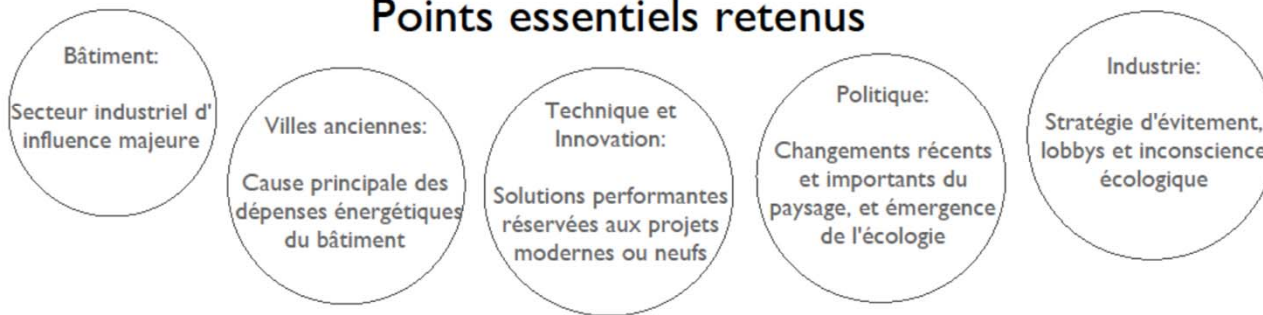
La VEFA-HLM : une politique de mixité social qui a des conséquences sur la vie de ses habitants



Nébuleuse de concept

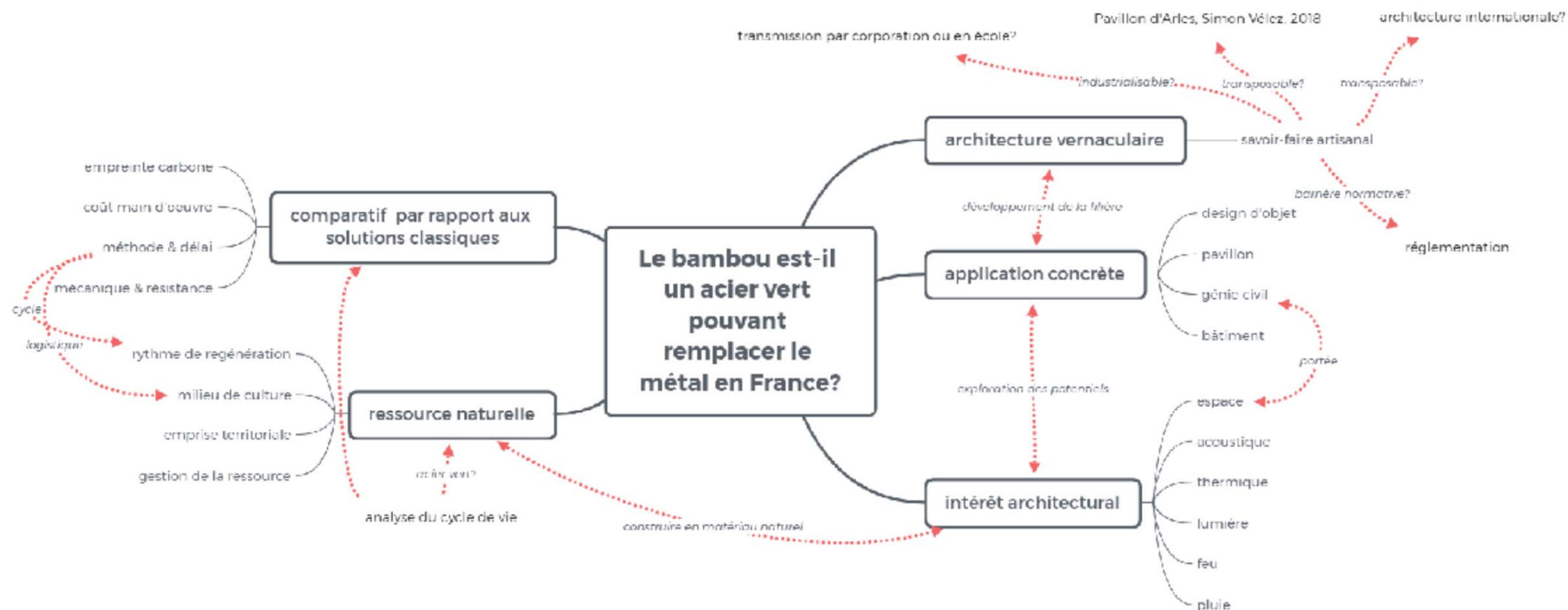


Points essentiels retenus

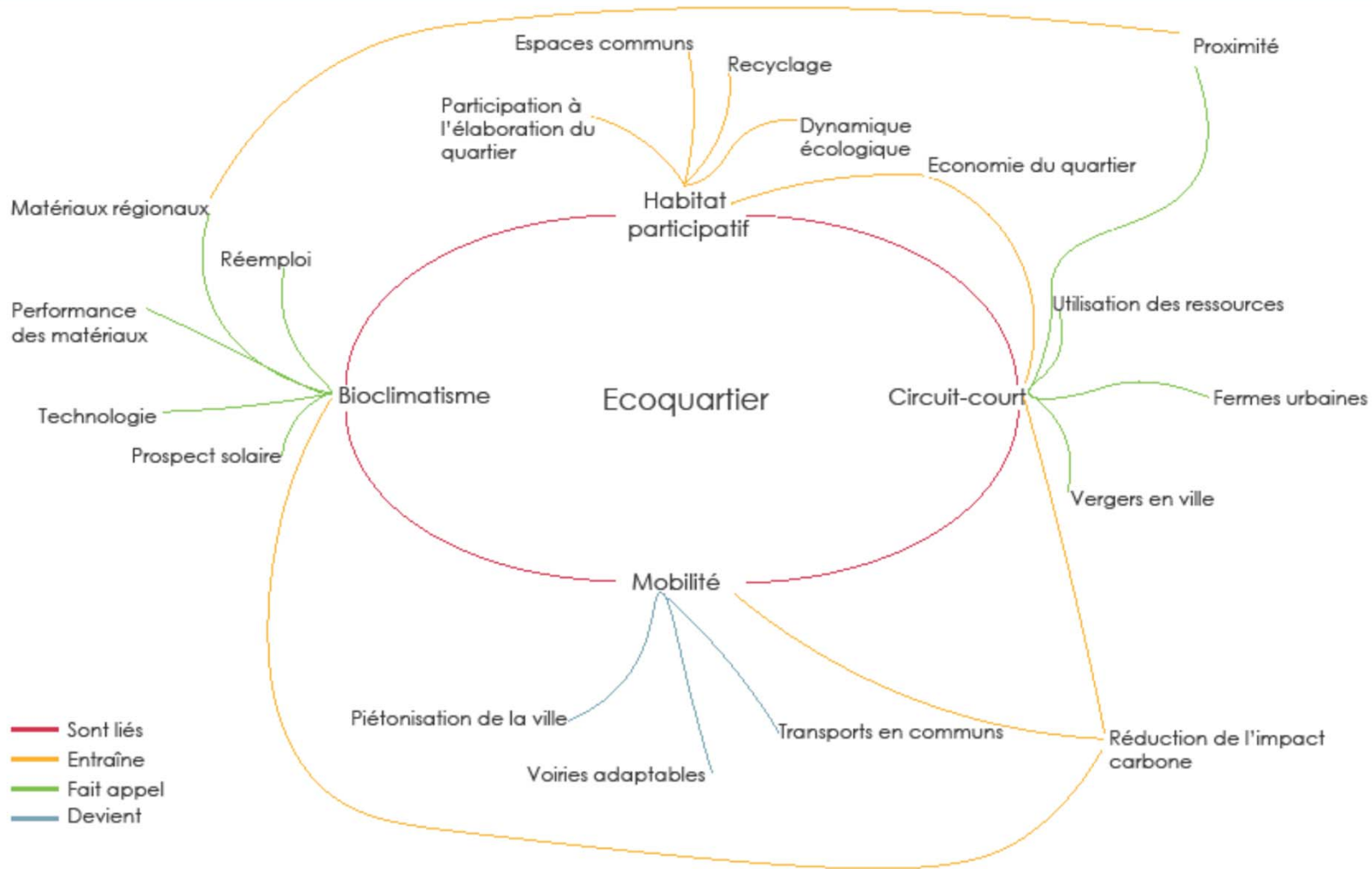


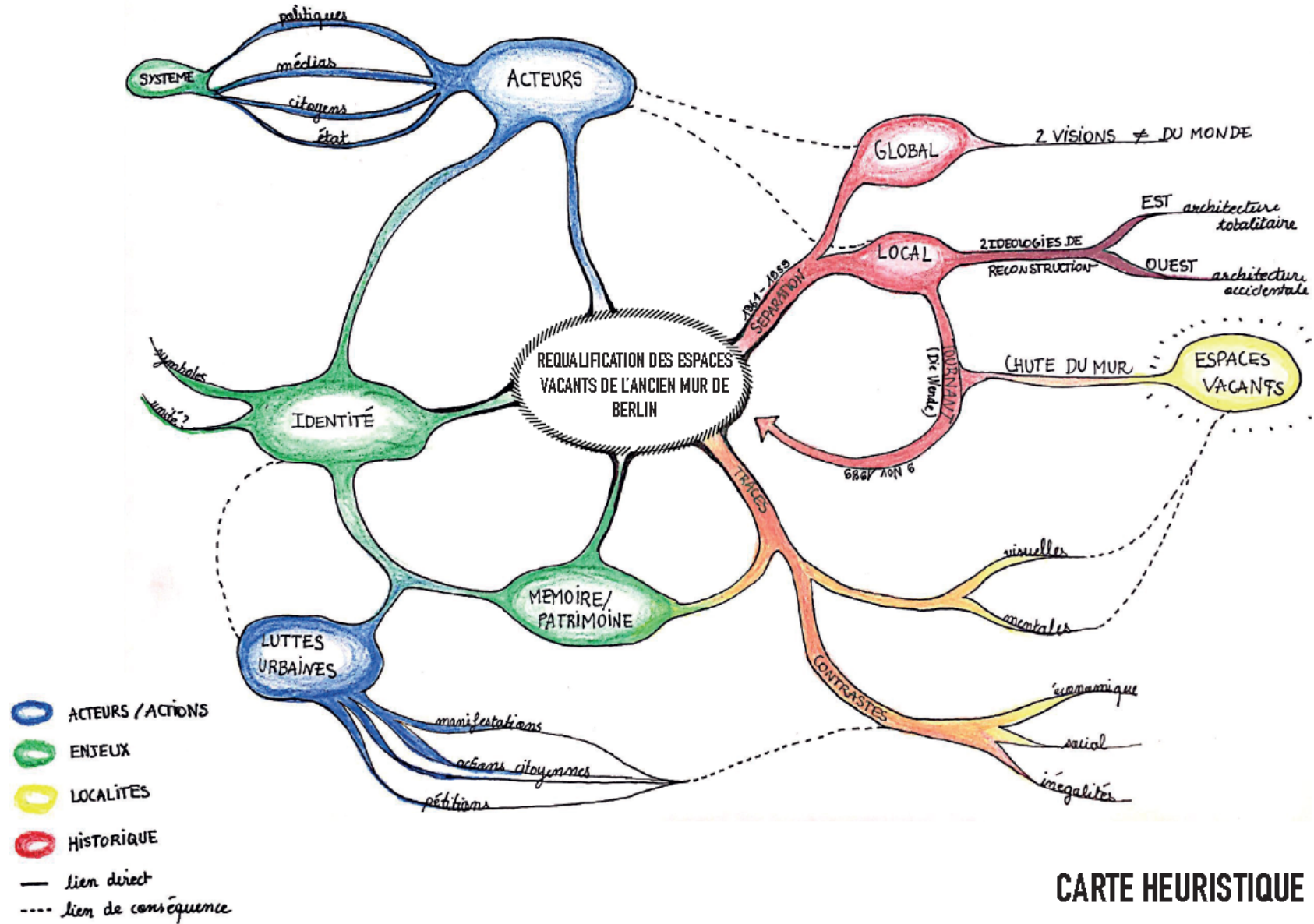
Esquisse de problématique: *Dans quelle mesure les villes d'hier peuvent-elles se transformer en cités écologiques de demain?*

Thématique générale
La construction en matériau naturel
Sujet particulier
L'utilisation du bambou en France



Quel est l'impact de la participation des habitants dans un écoquartier?





CARTE HEURISTIQUE

La facilitation graphique

UN OUTIL POUR COMMUNIQUER SES IDÉES

#4 OUTIL DE COMMUNICATION

#SOUVENIR

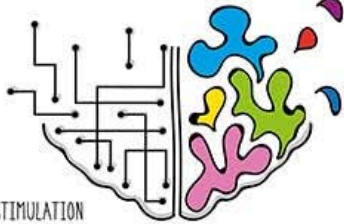


#SYNTHÈSE

#IMPACTANT

#3 LA COMPLEXITÉ DÉCOMPLEXÉE

#LOGIQUE



#STIMULATION

#CRÉATIVITÉ

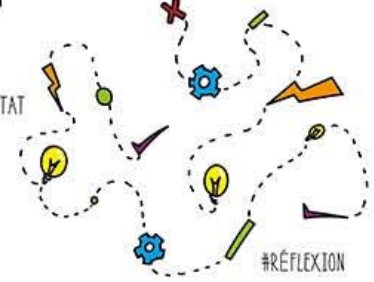
4 RAISONS DE SE LANCER

by

SPRING LAB
INNOVATION. TRANSFORMATION DIGITALE

#1 LE MIROIR DU CHEMIN PARCOURU

#RÉSULTAT



#RÉFLEXION

#2 L'ÉMERGENCE D'UN NOUS

#INSPIRATION



#COLLECTIF

#APPROPRIATION

2 TYPES DE FACILITATION

GRAPHIQUE

FACILITATEUR:

GÈRE LE CADRE

UTILISATION DE VISUELS
ET DE TEMPLATES



PARTICIPANTS):

FOURNISSENT,

REFLECHISSENT AU
CONTENU

LA FACILITATION

LE SKETCHNOTE

SKETCHNOTER:

.SEUL FACE À SON TRAVAIL
.MAITRE DE LA FORME ET
DU FOND

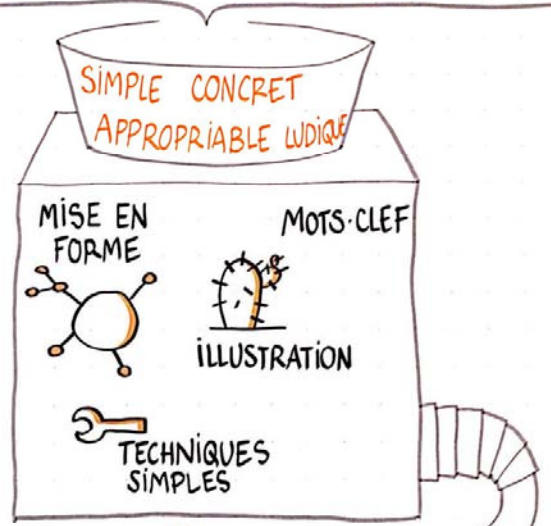


LE SKETCHNOTE:

PERMET DE PARTAGER
ET/OU MÉMORISER LES
INFORMATIONS

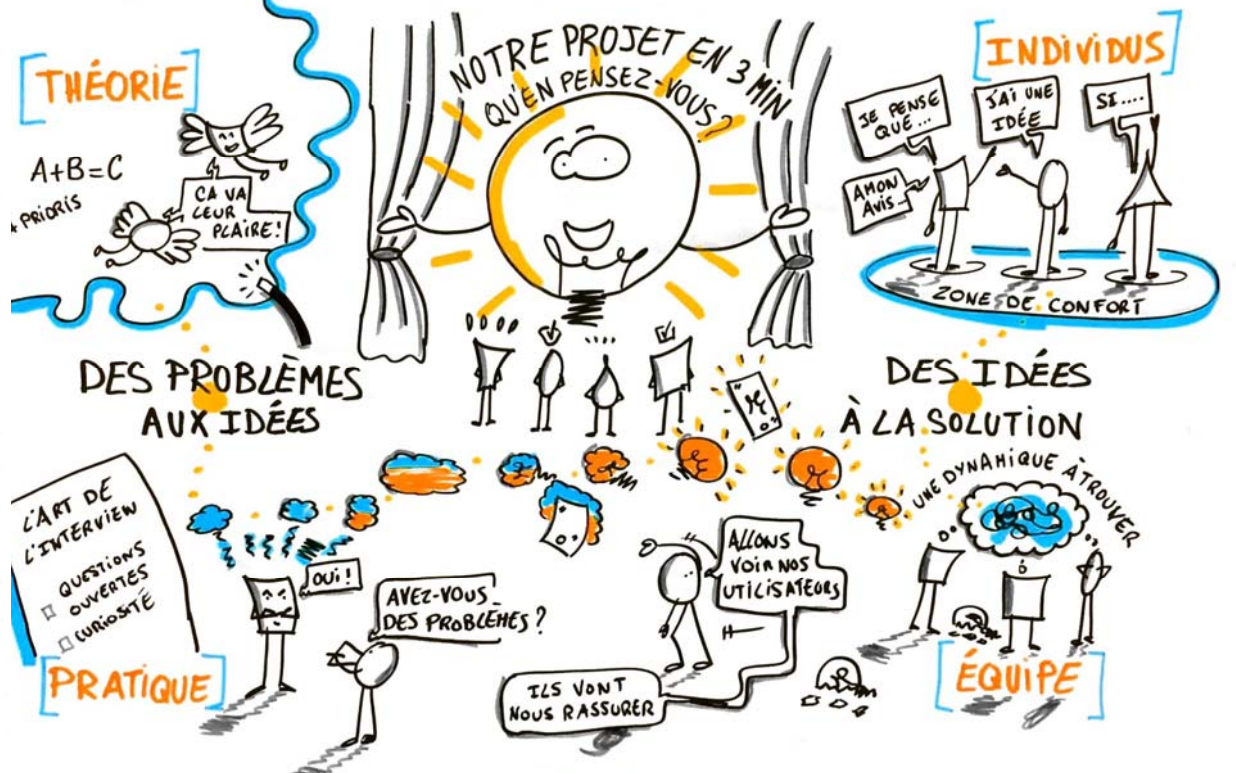
LA FACILITATION GRAPHIQUE

by maitegayet.fr



le **VISUEL** au service du collectif

THINK DIGITAL



ACT HUMAN

DIGITAL CAMPUS CAMPUS RÉGION EM LYON 10A SNCF DIGITAL - 574 LYON